

## 災害時の浄化槽について

「忘れたころにやってくるのが災害」です。10年たったあの日を振り返り、「もしも」の為に備えておきましょう。

東日本大震災の時には、ほぼすべてのライフラインがストップしました。比較的、電気やガスは早くに復旧したようですが、上下水道は時間が掛かりました。特に下水道・し尿処理場は一番遅い自治体では約1年もかかったようです。また、避難所に仮設トイレが3日以内に設置されたのは僅か34%だったそうです。

また、「発災から何時間後にトイレに行きたくなりましたか？」との問いに、9時間以内が約80%だったそうです。この数字を見ていただくだけでも、トイレ対策の緊急性を理解していただけたらと思います。

排泄は我慢のできない生理現象です。しかし、水洗トイレも使えない・仮設トイレも来ない避難所ではトイレが大小便の山となり、トイレに行くのが嫌になり水分や食事の摂取を控えた為、脱水症状やエコノミー症候群が危惧され、実際にそのような方が大勢いらしたようです。



仮設住宅用に設置された浄化槽

浄化槽は仮にブロワモーターが止まってしまったとしても数日間であれば使用が可能です。（本体等に損傷がなければの話ですが）そこで今、国や自治体も浄化槽の有用性を見直しているようです。もともと浄化槽は、地震などの災害に強い構造になっています。本体がFRP（強化プラスチック）で頑丈に出来ているうえ、プロア以外の機械類も少ない。液状化など地質の影響を受けて沈下や浮上などのことはあっても本体そのものが壊れることは多くはありません。不具合が多いのは本体のずれによるパイプの外れがほとんどです。（統計上、何割かは本体破損もあります）

また、被災しても復旧が早いのも浄化槽の特長と言えます。道路事情・設備会社などによって違いはありますが、災害時でも浄化槽は補修が出来る状況になり次第、即、工事に着手できます。遅くとも1週間から10日で応急処置や復旧できることが多い様です。下水道は復旧までに3ヶ月から長ければ6ヶ月以上かかることも少なくないので、浄化槽は下水道に比べて災害に強いと言えるでしょう。

【豆知識】断水等で浄化槽も使用できないときは上記に記した通り、便座にゴミ袋をかぶせて使用後に凝固剤（猫の固まる砂等）を振りかけることで代用できますので、覚えておくに役に立つかもしれません。

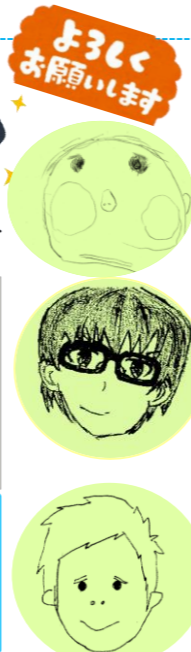
100年・50年に一度と云われる災害が、年々増加しています。普段から備えておく、覚えておくだけでも安心感がありますよ。

## 新しい仲間 新入社員の自己紹介

名前：中村 桂輔（なかむら けいすけ） 趣味：筋トレ・ゲーム  
抱負：2月に入社した中村です。右も左もわからないヒヨッコですが、持ち前の根性で頑張ります。ちなみに似顔絵は3歳の娘が書いてくれました。(o^ー^o)コ

名前：橋元 仁（はしもと じん） 趣味：ゲーム・カードゲーム  
抱負：今年3月に高校を卒業し、4月から新社会人になりました。右も左もわからない状態ですが、早く仕事に慣れ、皆様の暮らしを豊かにできるように頑張りますので、よろしくお願いいたします。

名前：根木原 真二（ねぎはら しんじ） 趣味：2歳の娘と遊ぶこと。  
抱負：5月から文化社に入社致しました。未経験からのスタートではありますが、心機一転、仕事に励んでまいりたいと思います。よろしくお願いいたします。



# かたいもんそ



平成15年5月創刊 「かたいもんそ」は、<http://bunka-inc.jp>にてご覧いただけます。61号は令和3年6月1日より配布開始しています。

東日本大震災から10年が経過しました。いまだ故郷に戻れない方々や天災でご不憫な生活を続けておいての方へお見舞い申し上げます。

昨年より人材募集の一環として新卒学生採用の動きを始めました。これまでは扱う商品やサービスの性格上、中途男性を中心に募集してきましたが、先入観を捨て動いてみると高校生を含む学生さんから反応をいただきました。何に対しても「色メガネをかけてみることはダメ」「志を立てたらやってみる!」。改めて学ぶことでした。

さて、梅雨・熱暑が続く季節となりました。今号では、新しくご縁を頂いた社員紹介もしておりますが、見慣れない者がお客様宅へお邪魔すると存じますが、よろしくご指導いただければ幸いです。また時節柄、じっとしていても汗をかく季節下、コロナ禍・炎天下でのサービス提供は慣れていても疲労がかさみますが、皆さまからの声がけが社員のカンフル剤となっています。至らぬ点多いにもかかわらず、わざわざ引き返してきてくださったりバック時に誘導を下さったりと本当にありがたく頭の下がるお心遣いに、深く感謝しております。地域にお住いの先輩方からこのようなご厚情をいただく内容は、朝礼時に全社員に話し共有します。「他を思いやり、それを行動できる皆さまの考え方」を話し、「他に目配り、気配り、言葉配りが実践できる善い人になろう」ということであり「利他の思い」が大切だということを皆さまから戴くご厚情を事例にして伝えています。



社長：土屋 要九

## ボランティア 八重山登山道清掃活動

4月30日（金）例年行っている八重山登山道のボランティア清掃を行いました。本来は28日に予定していたのですが、雨で延期となった為、急遽5名での作業となりましたが全員で頂上までの清掃をすることができました。チェーンソーや鉋などの道具を担ぎながらの山登りは毎回大変ですが、ゴールデンウィーク期間に皆様が気持ちよく登山ができるよう「全集中」で作業をしました。（笑）今回の作業は若手が2名参加してくれたので、おじさんたちは少しは楽になったと思います。いつもは頂上からの気持ちの良い景色を堪能しながら休憩していましたが、梅雨空の今回は早々に下山したとの事でした。



## ボランティア 公園清掃活動

4月17日（土）鹿児島市管工事組合が市内630箇所にある公園で行っている恒例のボランティア活動に参加しました。弊社では11か所の公園を作業しました。小雨が降る中、全社員が参加し「遊具の点検」や「トイレの水回り及び側溝の清掃」を行いました。コロナ禍のせいで、利用する方が少なかったのか、ゴミ等も少なくきれいな状況でした。今回は特に側溝の排水状況が悪い所の改善を重点的に行い、水たまりの多かった公園も流れが良くなり少しは改善されたと思います。遊具についても、ネジの緩み等その場で修繕できるものはし、出来ないものについては改善してもらえ様に報告書を提出しました。



**ご紹介 aviewCafe & Flowers**

脇田川沿いの道路から鹿児島大学病院へ向かう上り坂の途中にある、おしゃれなカフェ「aviewCafe & Flowers」。店内は装飾もお洒落でドライフラワーや生花などもあり、どこを見ても「映え」ます。

店内は、お店に負けず劣らずおしゃれ女子がいっぱいで、場違いな昭和40年代生まれの筆者は入るのをためらいます。(笑) 大きな窓際からは、桜島と鹿児島市内がドーンと一望できます。

このお店は、カフェと花屋が一緒になっており、メニューもガッツリ系のカツカレーやハンバーガーをはじめ、スイーツなども充実しています。店内のお花も、可愛い花や珍しい花などがあり、お食事をされている間に、お連れの方にサプライズの花束やブーケも作っていただけるそうです。

そこのご主人！ 奥様と記念日などにランチデートの後に花束を送られると、毎日の晩酌のおかずが一品増える…かもしれません。(笑)



**aview Cafe&Flowers**

～ アビューカフェ&フラワーズ

インスタQRコード



FB QRコード

住所 ■ 鹿児島市宇宿5-13-1

電話番号 ■ 099-814-7580

営業時間 ■ AM11:00 ~ PM 7:00

定休日 ■ 水曜日 駐車場 ■ 有(15台)

県道210号線から少し奥に入った場所にある

「山神製作所 HARUYAMA BASE」。

町工場のような名前(失礼!)に何を作られているのかなと思っていましたが、実は「陶芸」をされていました。しかも「HARUYAMA BASE」。どこかで聞いたことがあるような・・・?

ご主人の山神様も恰幅の良いお体に御髭を蓄えられた方で、とても繊細な陶芸をされるような(また失礼!)方には見えないのですが、写真の可愛い器を見ていただければそのお人柄がにじみ出ているのがお分かりいただけるのではないのでしょうか?(決してフォローではありません!)(笑)

もちろんご主人の製作された陶器類の販売(売るのは得意じゃないらしいですが(^ω^))もされていますが、陶芸教室もされておられますので、是非、ご予約をされてから、世界に一つだけの自分の器を作られてみてはいかがでしょうか?

コロナ禍の中、梅雨も本番です。インドアでじっくりと土と向き合って、出来上がりを楽しみにゆったり時間を過ごして、出来上がった器で飲むコーヒー(ビール?)はきっと美味しいはずですよ。

YOUTUBEやFacebook・InstagramなどのSNSなどでも情報発信されていますので是非ご覧ください。YOUTUBEはPV(プロモーションビデオ)みたいでかっこいいですよ。(BGMもお洒落です)



**ご紹介 山神製作所 HARUYAMA BASE**

**話題 郡山中学校校門章**



この文字に見覚えはないでしょうか?もし見覚えがある方は中々のアニメオタクです。(笑)あの有名なアニメの書体で有名になった昭和書体様の鬪龍書体で書かれた校名板です。かっこいいですね!門扉も「郡山石」の御影石で作られているそうです。我が家の表札もこれにしたいくらいです。(笑)

昭和書体様に相談されたところ、「無償で使用して結構です」と快諾頂いたそうです。(太っ腹です!)

今年の3月にお披露目会があったそうですが、卒業生・在校生には良い思い出になることでしょう。



**知ってた!? オパールと黄鉄鉱**

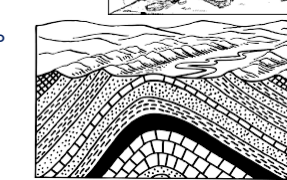
郡山地区は、300~100万年前にくりかえしおこった火山活動

の影響を受けた場所で、地球からの恵みが多く届いた場所です。

マグマや熱水は多くのミネラルをもたらし、そのミネラルに富む土壌が素晴らしい森林を育み、動物も多く棲んでいます。郡山地区、八重山地域は、隆起運動、地震や火山活動の痕が地層に残されているそうです。石切場跡が多く残されているのは火山活動の影響があったからなのですね。

- 笹之段~東雪元一帯... 熱水変質作用により硬く「ゲ石」と呼び置物などに使用
- 甲突川源流の棚田... 保水保持力の高い粘土を含むこの泥で棚田はつくられている
- 大浦大谷平... 泥岩が採掘され「ジオライト」の名で肥料・資材・盆栽用土に使用
- 上常盤~東雪元道沿い... 火砕流堆積物の溶結凝灰岩「郡山石」石橋・石像・墓石等に使用
- 川田地区... 河頭地区での呼び名「小野石」として切り出されていた
- 嶽地区... 赤っぽい溶結凝灰岩が分布し「赤石」石垣や河川の護岸に使用された
- 花尾神社~厚地... 「花尾石」と言われる凝灰岩 花尾神社の手水鉢、墓石、塔に使用
- 雪元~笹之段には郡山層の割れ目に沿って金色に輝く数ミリの黄鉄鉱の脈がある
- 雪元付近には変質帯があり珪化している。熱水に溶け込んだ金や銀が含まれ「八重山鉱床」とよばれる。坑道跡があり「金2.7g/t、銀13g/t」程含まれていた。
- 茄子田には多孔質の茄子田安山岩の空洞を埋めるように球状のオパールが...

※熱水変質作用:熱水があがってきた部分の岩石と熱水が反応して起こる岩石或いは鉱物の変質作用のこと



**民話 チヨガ淵 ~ 川田川 轟橋付近 ~**



郡山の川田地区を流れる川田川に今では甲突川では唯一の眼鏡橋がかかっており、昔からこの橋のことを山川橋(やまんこぼし)と呼んでました。

この橋の少し上流には大きな川田瀧(轟き瀧)が昔のままながれ続けています。この滝のすぐ上に「チヨガ淵」という深みがあり、その淵の近くに家は貧しいが働き者の家族が住んでいた。両親がはやり病で亡くなり、家族は祖父母と孫三人のさびしい暮らし。年老いた祖父母と、17歳になったばかりのおチヨが暮らしを支えていた。

おチヨは器量もよく働き者だったので、村の若い衆のあこがれの的となり、皆わがものにしたいと考えていた。十一月のある日、川田城で秋の豊年祭りが催され、村の娘たちが接待のためにお城に呼ばれその中におチヨもいた。宴もたけなわになり一人の若侍がよろよろした足取りでおチヨに倒れかかり、その前に座っていた武士のお膳の上におチヨは倒れ、武士は体中料理やお酒を浴びてしまった。

武士は真っ赤な顔を一層赤くして、手打ちにするとこのことで刀に手をかけたが、同輩に諭されその場は納まった。当時は武士に恥をかかさ他時は処刑という厳しい掟があった。

しかし、働き者で心の優しいおチヨでしたので、村の衆が命乞いをした。一方、おチヨは粗相をした時から決心しており、明けの晩の月夜に念仏を唱えながら深い淵に身投げしてしまいました。身投げを見届けるように大雨が降り出し、おチヨの体は跡形もなく流された。おチヨの死を悼みねんごろに供養し「チヨガ淵」と呼ぶようになった。