

かたいもんぞ

第 16 号



平成19年4月2日配布開始

平成15年5月創刊 「かたいもんぞ」は、http://bunka-inc.jp にてご覧いただけます。平成18年度7、10月平成19年1、4月の4回発行予定



社長：土屋武美

前号にてご案内のお客さまアンケートにつきまして、ご記入、ご返送をいただきまして誠にありがとうございました。お客さまそれぞれのライフスタイルに合わせた、個々に対応させていただく必要がある内容も多くございました。至らぬ点等さらにご指導、ご鞭撻くださいませ。

環境省主催浄化槽タウンミーティング開催 ますます浄化槽の役割がクローズアップされそうです



平成19年1月25日 霧島市で「生活排水対策としての浄化槽の普及促進」をテーマにタウンミーティング(主催:環境省 協力:鹿児島県他)が開催されました。

市町村が皆様の浄化槽を買い取り維持管理費用を徴収する制度(整備推進事業:長島町の例)や漫画家・エッセイスト赤星たまこさんの実際の使用上の工夫や取り組みなどの議事で進みました。

浄化槽の維持管理体制について (財)鹿児島県環境検査センターの役割

お客さまより、鹿児島県知事指定の「財団法人鹿児島県環境検査センター」についてお問い合わせを(「検査の手紙が来た」、「あやしい業者じゃないか」など)いただくことが多いので、以下に再度ご案内いたします。

保守点検 (点検・調整・修理)

- ・水質検査
- ・汚泥の堆積状況の把握
- ・モーター等機器の点検
- ・消毒薬品の補充

浄化槽の機能を維持させる為

清掃 (汚泥の引き出し)

- ・汚泥の引き出し
- ・付属設備の洗浄
- ・内部異常の確認

浄化槽の機能を回復させる為

第11条検査 (定期検査)

- しばらくは5年に1回(本来は1年に1回)
- ・外観検査・水質検査
- ・書類検査(保守点検記録表)

保守点検・清掃が適正に実施され、正常に維持されているか否かを確認する

保守点検・清掃業者が実施(文化社 他)

(財)鹿児島県環境検査センター実施

※新しく浄化槽を設置されたお客さまは、第7条検査(使用開始検査)が別にあります。
※検査をお受けの際は、必ず手紙記載の電話番号にご確認のうえ、受験するようにしてください。

お客さまの「助かってます」のお声より



ひぐち

★バイオサプリメント★



・トイレの黄ばみ
・黒い 輪っかが硬くこびりついていて、こすって掃除するのが難儀でした。
これを毎日「シュッシュ」しておくだけで簡単におちるようになりましたよ

バイオサプリメント をご購入し続けている松元地区のお客さまより

ピオクラフト をご購入いただいた松元地区のお客さまより



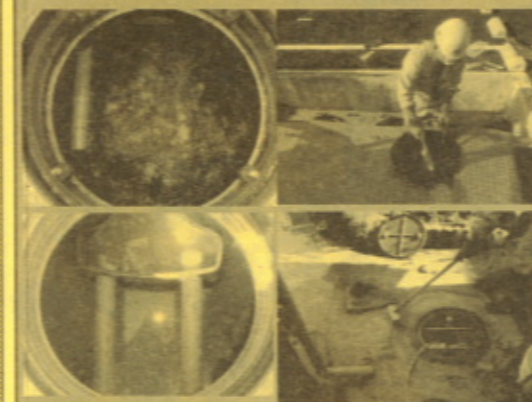
★ピオクラフト★

・ワンちゃんの体臭が気にならなくなった
・子供のトイレ脇への「ソウ」のときに役立つ
男の子がトイレからはみだしが重なり、臭いがしたたのでそのたび、毎日「シュッシュ」しておく、臭いがあまりしなくなりましたよ

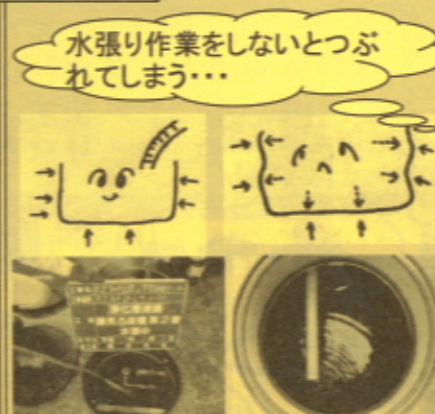
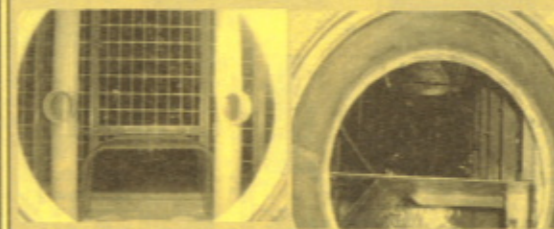


浄化槽汚泥汲み取り清掃作業 それぞれの作業の内容と役割について

浄化槽に流れ込んで発生した汚泥(水中にとけきれなかった固形分)などの引き出しやその汚泥量の調整をする作業のことを言います。同時に機器類(中に備わっている配管類)の洗浄・掃除も含まれます。



空っぽになった状態で、浄化槽本体の底部の様子や部屋を仕切っている板の状態の確認をします。本体に亀裂が入り、漏水しているものもありますので、1年に1回以上の清掃作業が必要になります。



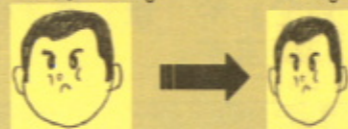
汲み取り清掃後は、槽内に汚水がない状態ですので、「槽周辺からの土圧・地圧」がかかります。圧力による破損防止、機能の早期回復のために水張りを行います。

しものほり たにがわ ちかま しも しも かみくり まきやま いまはら しもまつ やまぐち やまぐち せんむ ひぐち くるめ つちや



今年度の「編集係」の任期が終了

鹿児島北部地区保守点検担当の中島です。1年間お世話になりました。現在ダイエットに励んでいます。目標90Kg → 80Kg がんばります。

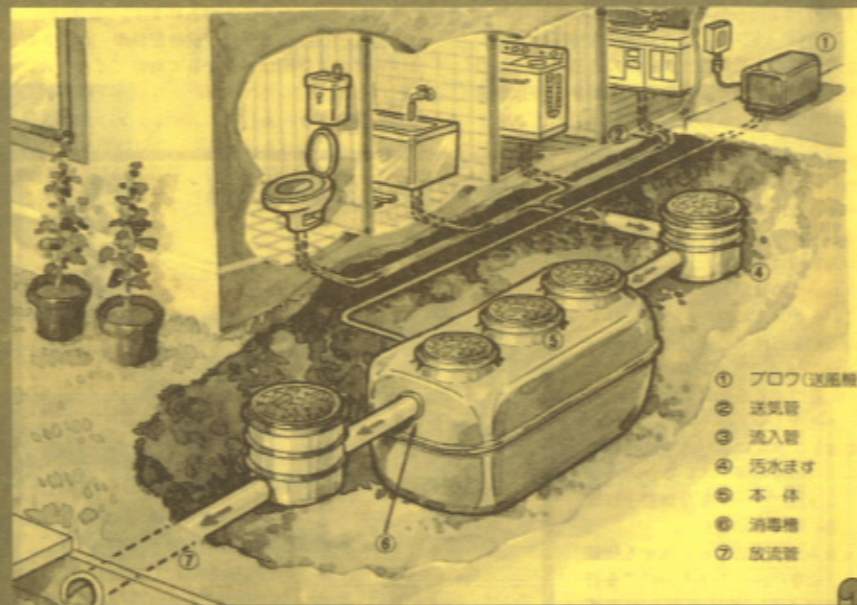


松元地区清掃担当の庵下(あんした)です。1年間お世話になりました。まだまだ未熟ではありますが、今後も努力していきたいと思っておりますので、宜しくお願いします。



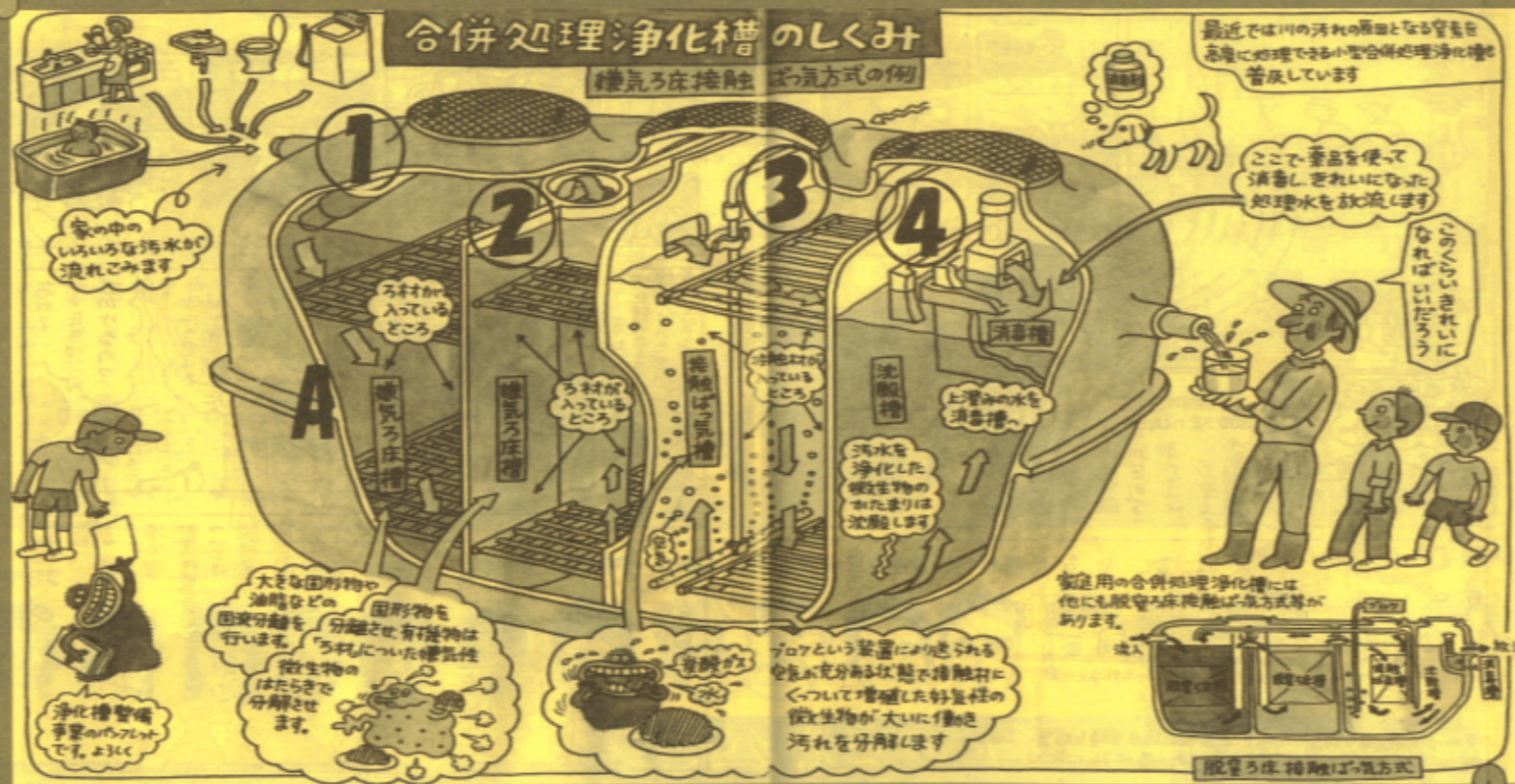
「浄化槽までの汚水の流れ」と 「浄化槽の中の汚水の流れ」について

お客さまより
「どげんして汚れがきれい
になっとなあ〜」
など現場にてご質問いただく
ことがございます。
ご存知の方も多いと思いますが、
改めてイラストにてご案内
いたします。



- ① プロフ(送風機)
- ② 送気管
- ③ 流入管
- ④ 汚水ほぞ
- ⑤ 本体
- ⑥ 消毒槽
- ⑦ 放流管

使用後のお水(汚水)は、各機器の排水口から家の外の地中に埋まっている配管を通じて、浄化槽に流れます。「犬走り」付近にある小さな柵の蓋(インパース)は、その配管内部のつまりなどをチェックするためについています。



上図のように合併浄化槽は大きく「4つの部屋」に分かれています。①、②は汚泥をためる役目(汲取清掃する部屋)、③は汚れを分解する部屋、④は残り汚泥をためて、消毒殺菌する部屋になります。水に冷やされ固まった「油分」や「紙」は①のA部分に詰まって取れないです。浄化槽本体の寿命が短くなってしまいます。

お客さまアンケート結果発表



つちやたく

作業について

☆挨拶がいい ☆留守でも綺麗にしてあった ☆クーポンを使った ☆手際がいい ☆笑顔がいい ☆チラシを続けてなどなど

good意見

改善意見

★配管・柵の掃除をしているか

文:チェックします。(詰りがない限り特に清掃はいたしません)

★呼び鈴を何度もしなくていい

文:個別に対応させていただきます。

(以前、「黙って入っていた、掃った」などのご意見もありましたので…)

★汲み取り清掃作業の午前・午後か知りたい

文→極力お伝えします。(ご不在でも綺麗にいたします)

★周辺の鉢に注意してほしい

文→至らぬ点があれば遠慮なくお申し付けください。

(使用準則には、槽上に物は置かないようになっていますのでご協力願います)

★夜間の電話は不要。留守番電話でOK

文→夜間の電話になってしまうこともあり、申し訳ございません。

以前、留守番電話へメッセージを残し作業したところ、「許可なしに勝手にした、」

などトラブルになり、以降ご了承をいただき作業するようになりました。

お客さまのご意見もそれぞれで、従業員も戸惑うこともあります。できることは改善していく所存です。ウチの場合は「〇〇でいいよ」といったことがあれば、お申し付けください。



新サービスについて

有償でも、「してほしい」と思う サービス編

第1位	第2位	第3位
庭そうじ:約25%	不用品回収:約20%	台所の掃除:約15%

有償でも、「聞いてみたい」と思う 講習編

第1位	第2位
ガーデニング講座:25%	保険見直し講座:約10%



お客さまからのご要望ですので、改善し、ご満足いただけるように鋭意努力いたします。至らぬ点等お気づきの場合は、何なりお申し付けくださいませ。また、サービスや講座は、地元の専門会社とタイアップして、弊社のお客さまのみ有効な価格や内容でご提供できるように交渉してまいります。貴重なご意見をありがとうございました。